



Journée de travail
Vendredi 26 Janvier 2018

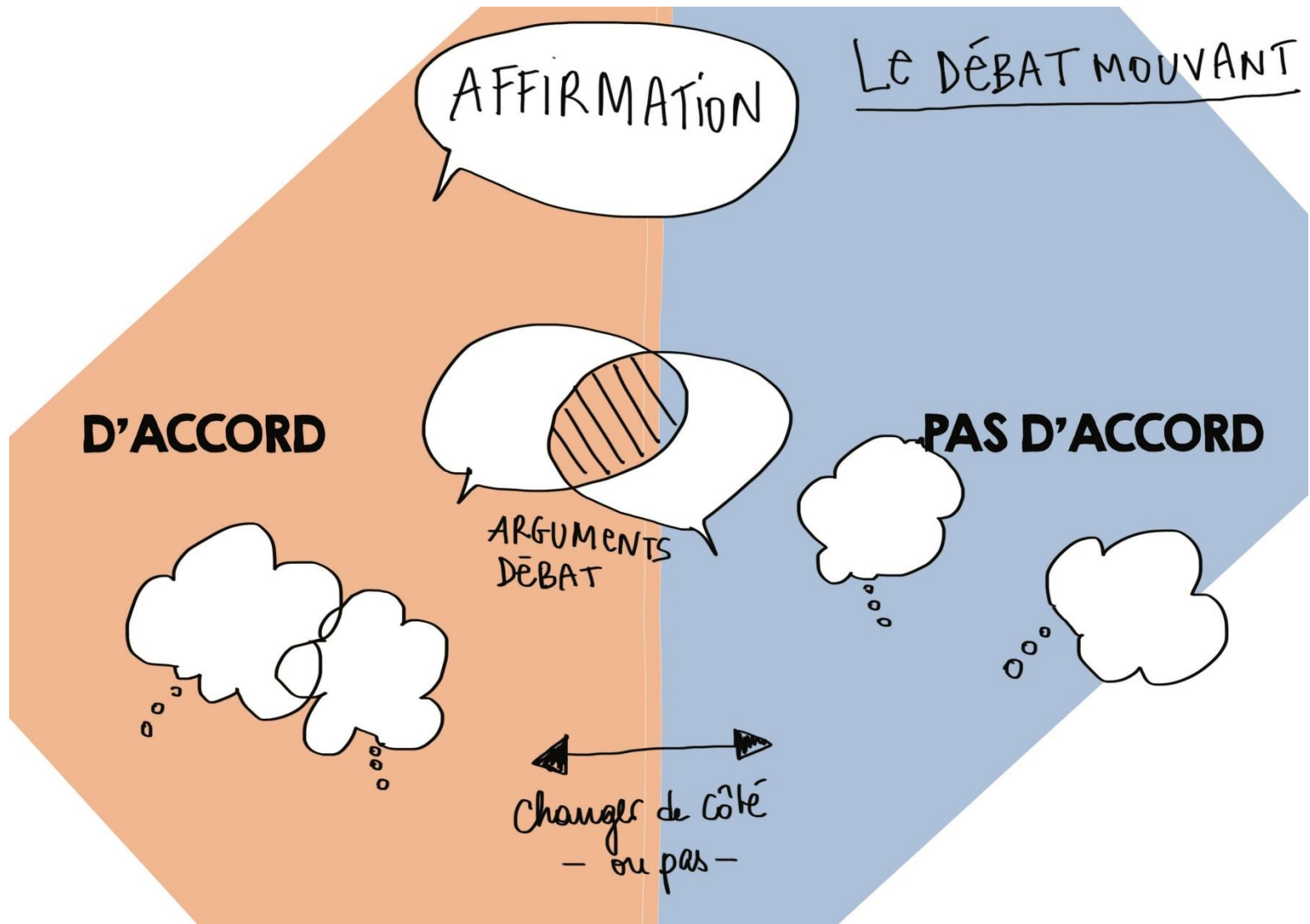
Introduction

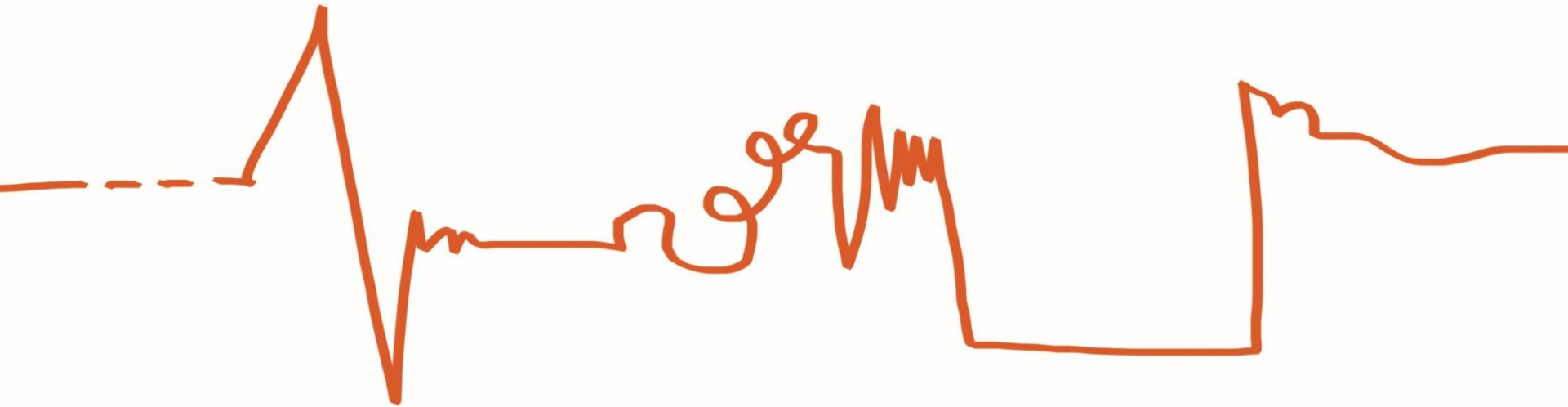
Isabelle Melscoët

**Adjointe et conseillère déléguée
Ville de Brest // Brest Métropole**

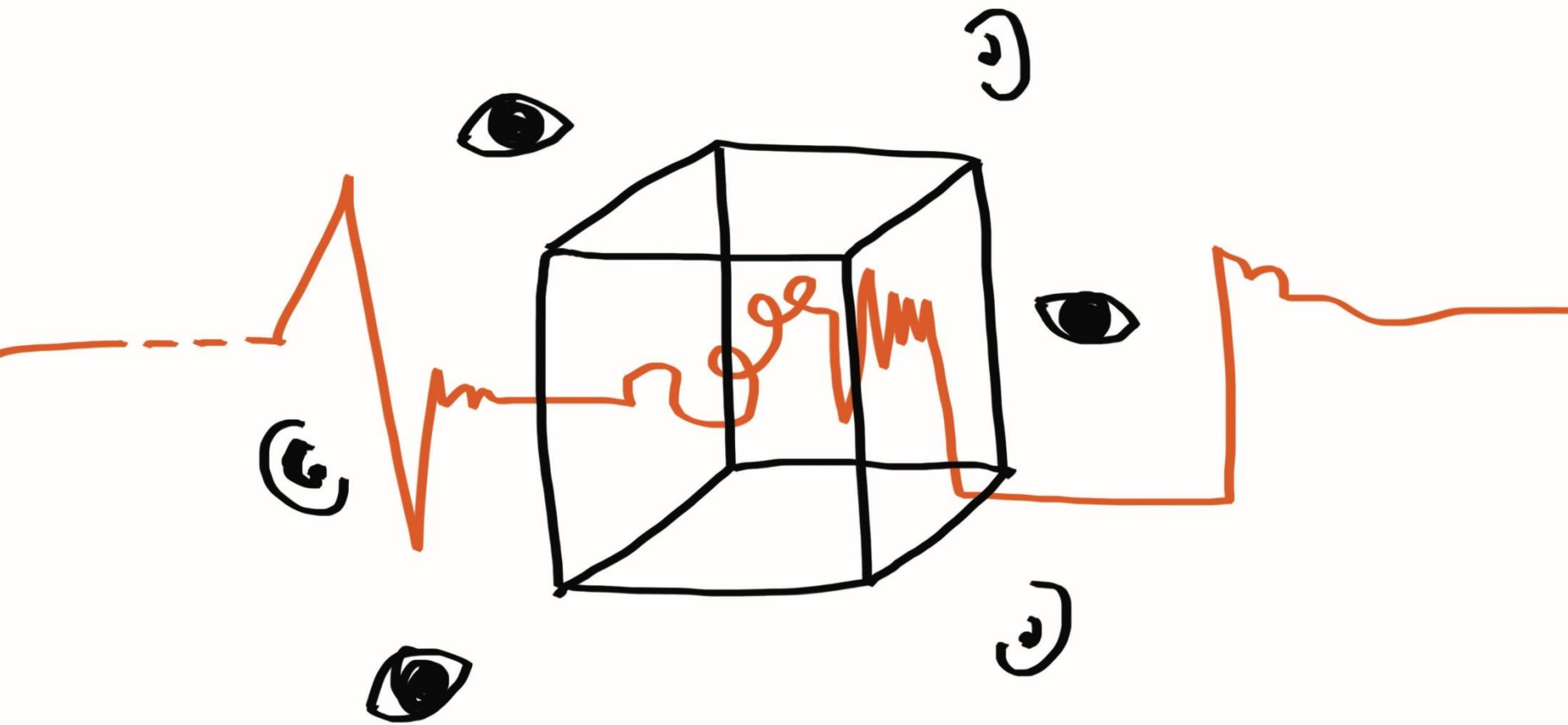
Pour commencer...

partageons nos points de vue...





LAÏCITÉ - BREST

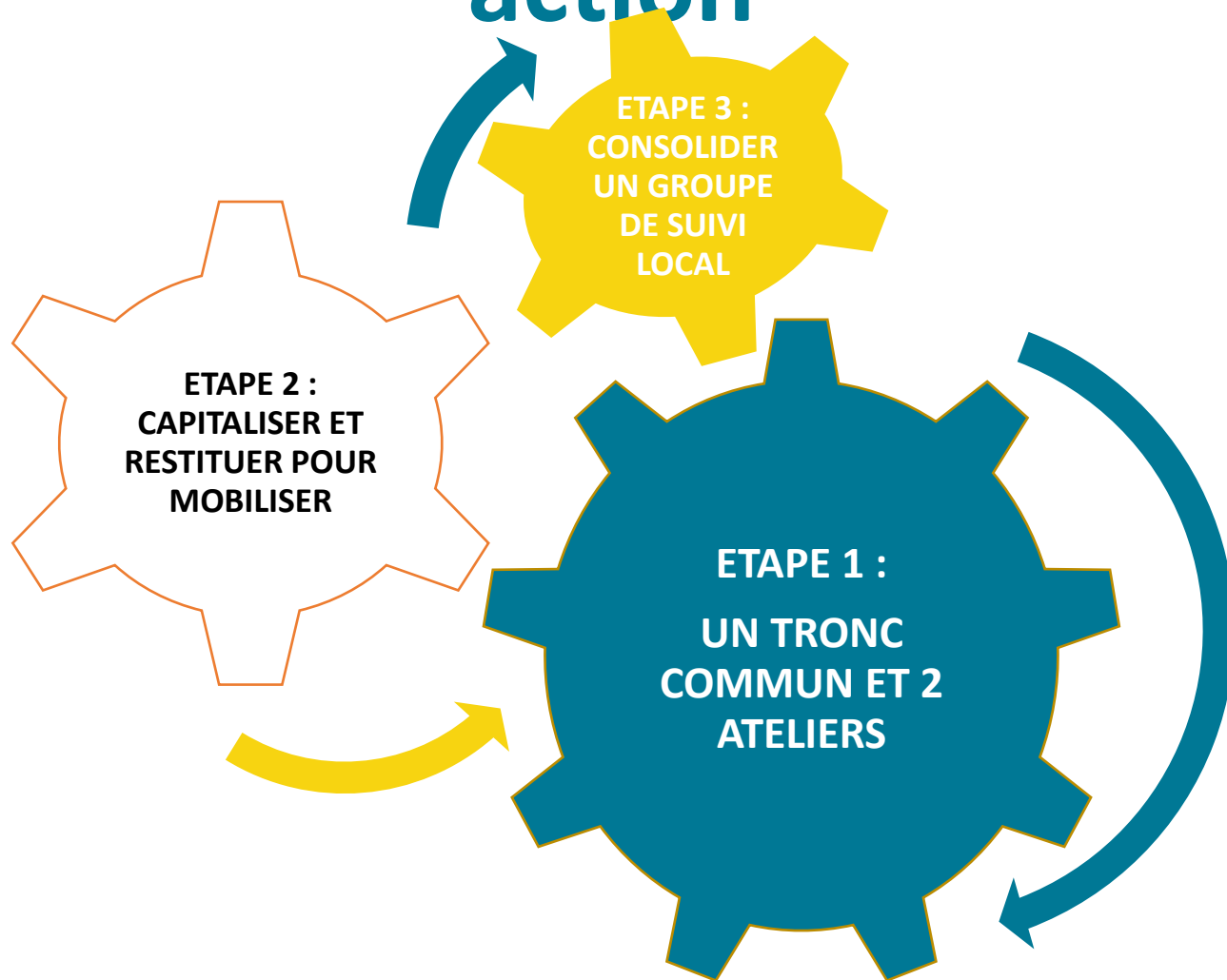


LAÏCITÉ - BREST

- ✓ **ENJEU DE COMPRÉHENSION**
- ✓ **ENJEU DE PARTAGE**
- ✓ **ENJEU DE PRÉVENTION**
- ✓ **ENJEU DE TRANSMISSION**

LAÏCITÉ - BREST

L'architecture de la formation- action



2018

GROUPE D'APPUI,



MEMBRES DE LA FA

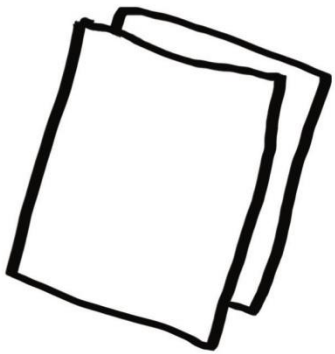


A VOCATION À S'OUVRIR...

LAÏCITÉ - BREST



UN ESPACE DE TRAVAIL
PLURIDISCIPLINAIRE QUI
PRODUIT DES OUTILS ET
DES SAVOIRS



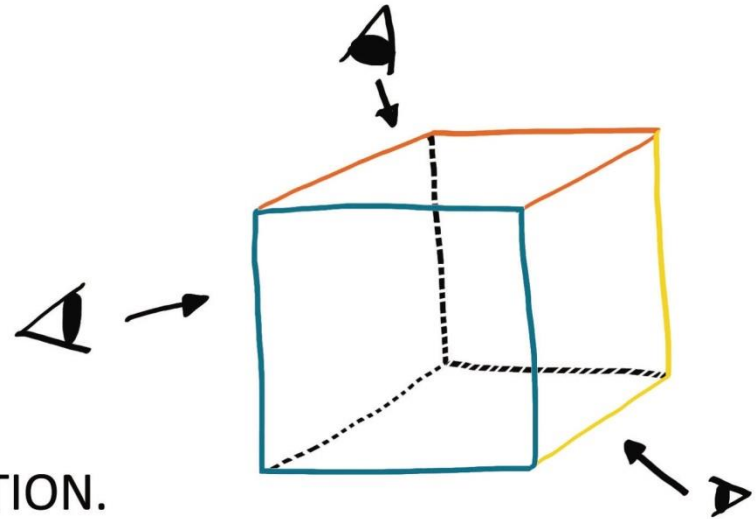
LAÏCITÉ - BREST

DES OUTILS DE POSITIONNEMENT
PROFESSIONNEL ET DE COMPRÉHENSION
DES SITUATIONS, DES CONTEXTES ET DES
EFFETS.



- CURSEUR -

CONSTRUIRE SA PROFESSIONNALITÉ
C'EST PARTAGER DES GESTES
PROFESSIONNELS AVEC D'AUTRES,
IDENTIFIER SES REPRÉSENTATIONS,
SES MARGES, SON CADRE D'INTERVENTION.



- CUBE -

LAÏCITÉ - BREST

[EnAMont]

La situation doit être préparée par écrit par le-la professionnel-le qui souhaite la partager avec le groupe d'appui. La confidentialité et l'anonymat doivent être respectés. Il s'agit avant tout de cerner la problématique, les jeux d'acteurs-trices, les enjeux à agir, ce qui a déjà ou pas été mis en place.

Identifier les relais/
liens/complémentarités
et responsabilités.

Le groupe d'appui est un levier pour rassurer et appuyer les professionnel-les du territoire sur les thématiques développées dans la formation-action. Il est nécessaire d'identifier les relais possibles au sein du groupe, les capacités de mobilisation et d'intervention légitimes au sein de chaque structure partenaire.

GRILLE
D'APPUI À
L'ANALYSE
DE PRATIQUES

Dans l'échange avec le groupe.

Il s'agit d'abord de définir collectivement la problématique. Comment et pourquoi appuyer le-la professionnel-le? Comment et pourquoi traiter la situation?

- Dans l'animation et la régulation interne du groupe, il s'agit de :
 - ne pas rajouter du problème au problème : une situation amenant une situation, il est nécessaire de rester concentré-e-s. Il est important de ne pas comparer les situations car elles sont toutes singulières.
 - un travail en sous-groupes doit être privilégié afin de réguler les prises de parole et de rechercher une pluralité de points de vue et de pistes de travail.
 - la composition des groupes doit être plurielle afin de garantir une dynamique constructive.

outils utiles...

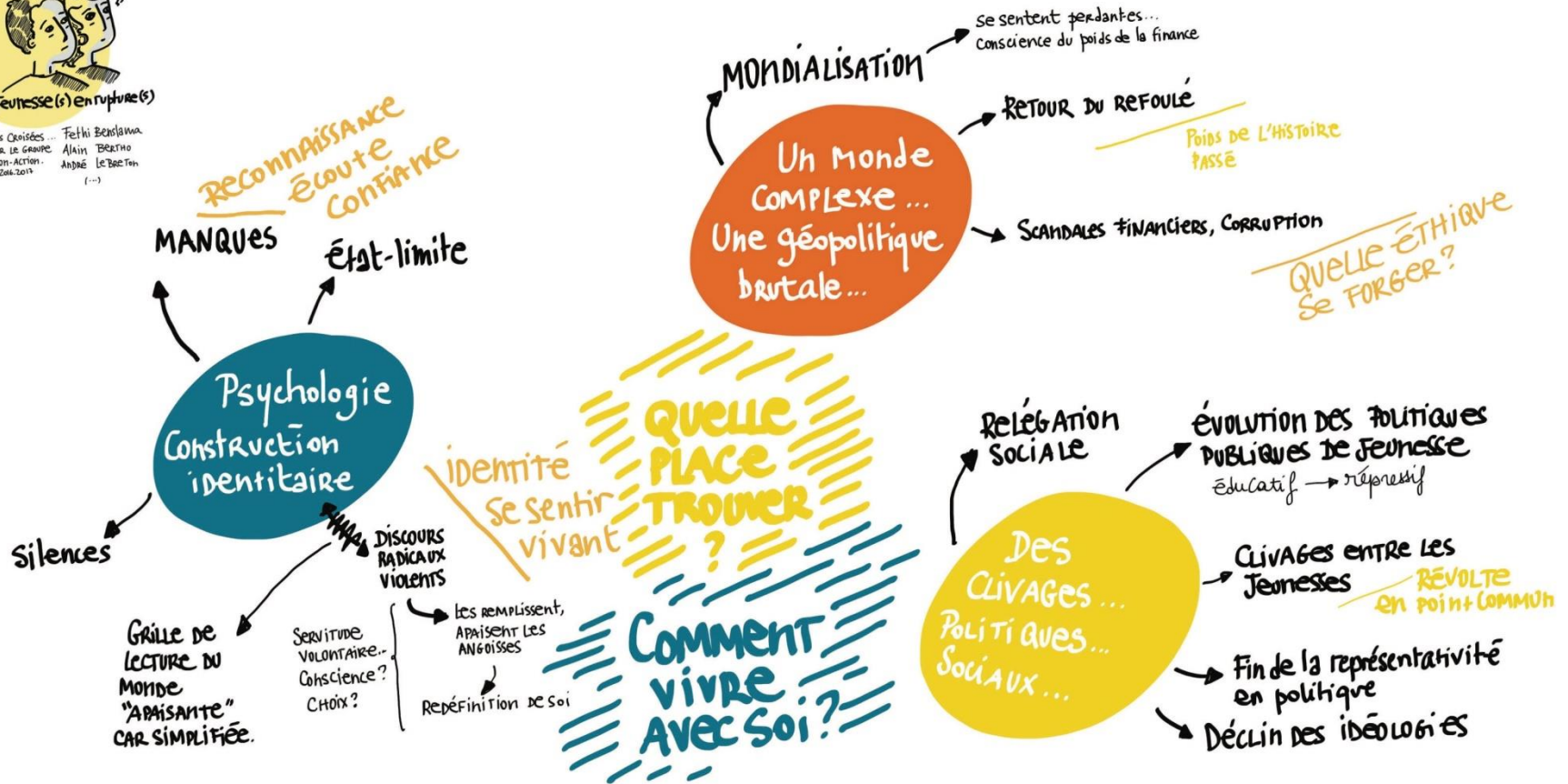
- méthode dite de «l'accélérateur de projets» qui permet de définir clairement et collectivement la problématique et de faciliter la résolution.
- schémas d'analyse produits/utilisés par le groupe dans le cadre de la formation-action : posture professionnelle, traitement d'une situation de discrimination, analyses en matière de radicalisation.

LAÏCITÉ - BREST

FORMATION - ACTION 2016-2017



Analyses Croisées ... Felhi Benslama
Membres par le groupe Alain Bertho
de formation-action André Le Bœuf
Le 28/02/2017 (...)



SAVOIRS PRODUITS AVEC LA MÉTHODE DE L'ARPENTAGE

LAÏCITÉ - BREST

FORMATION - ACTION 2016-2017

« Prévention des dérives sectaires et de la radicalisation violente,
promotion de la laïcité et de la lutte contre les discriminations religieuses »

LIVRET DE CAPITALISATION



FINISTÈRE .FR

UN DOCUMENT RESSOURCE
QUI RETRACE LE TRAVAIL,
LES PRODUCTIONS ET LES
ENJEUX À VENIR.

Théories du complot, on en parle?

Quelques pistes et points d'ancrage...



Qu'est-ce qui attire autant dans les théories du complot ?

Pour en parler, il est nécessaire d'en comprendre la fonction psychologique. En recherchant la vérité, en entrant dans une communauté qui partage le même point de vue, nombreux-se-s sont les jeunes et moins jeunes qui se sentent redevenir sujets. Pleinement acteurs et actrices de leurs vies, débarrassé-e-s de la manipulation «des puissants».

Dans son ouvrage*, Marie Peltier décrit l'anxiété contemporaine. Sans mythe rassembleur, le désir de vérité, de justice et de liberté dépasse la raison..

La mise en dialogue, la conflictualité sont des clés pour faire vivre un espace démocratique. Face à des prises de parole ancrées dans le complotisme, la méfiance, il est indispensable de prendre du recul pour comprendre. Laisser la place au débat en adoptant une posture d'écoute inconditionnelle, respectueuse et bienveillante.

Il s'agit de préserver l'estime de soi des différent-e-s interlocuteurs-trices, de garder le lien, sans chercher à convaincre mais en cherchant avant tout à comprendre pour pouvoir engager un travail commun.



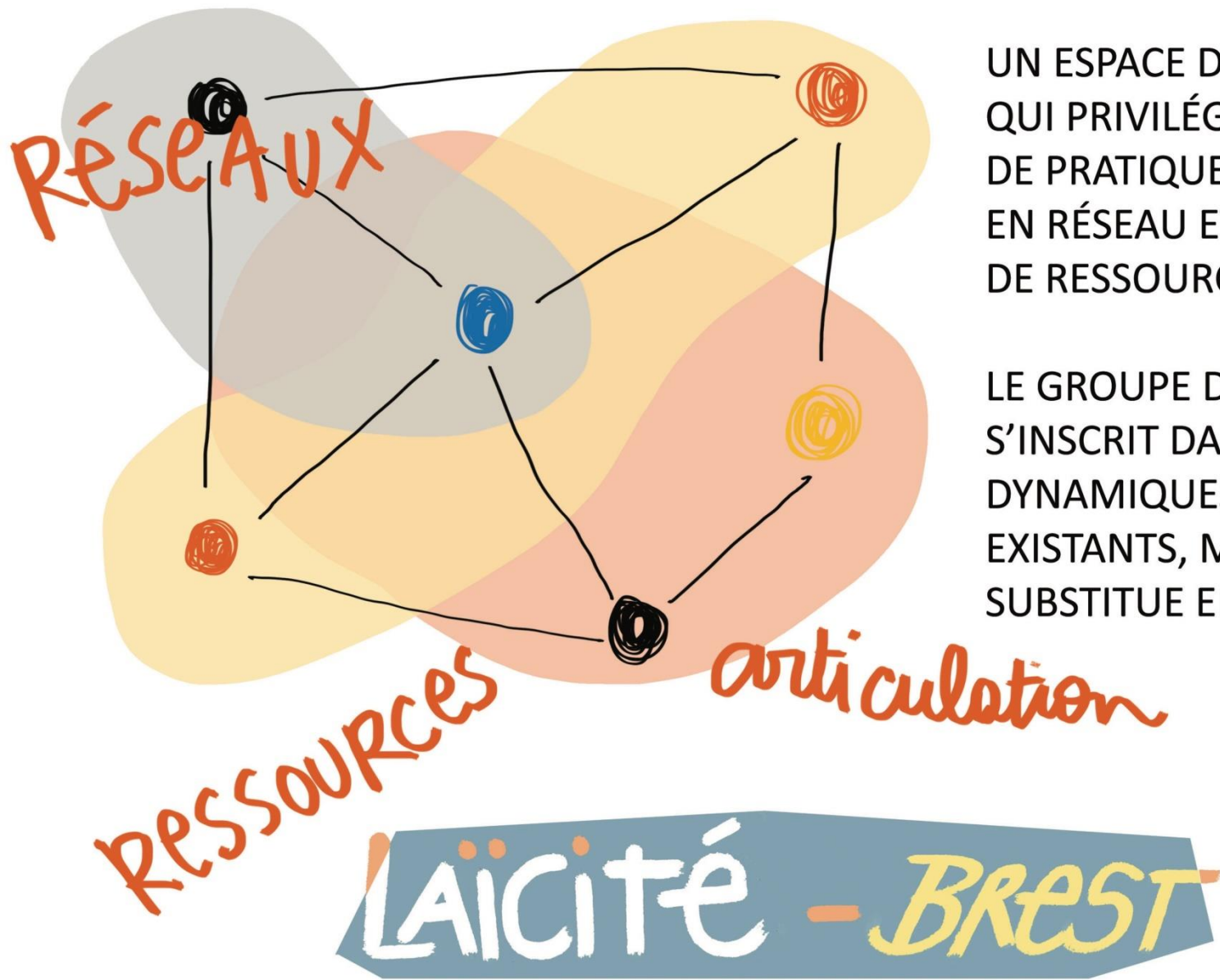
Une des hypothèses de travail repérées dans les différents projets déployés sur le territoire serait l'argumentation. Pied à pied, point par point, démonter des discours, en s'appuyant sur des faits ou raisonnements scientifiques. Plusieurs expériences existent et se retrouvent ainsi à concurrencer sur le web les chaînes complotistes. Intéressantes, ces initiatives peuvent avoir comme contre-effet d'une approche binaire un basculement dans un système du doute permanent, déstabilisant à terme.

La fabrique médiatique est vivement critiquée depuis les années 1980 et l'avènement des médias de masse. Elle mérite de s'y attarder tant les médias traditionnels sont ciblés par le système complotiste. L'éducation aux médias, le regard critique sur la hiérarchisation des informations, la prise de conscience de la dimension économique de l'information sont des angles de choix pour avancer. À ce titre, voir le travail mené par Ronan Cherel, enseignant à Rennes, avec ses élèves autour de la revue [Mediaparks.fr](http://mediaparks.fr).



Un des angles sous-estimé dans les pédagogies développées autour du complot reste l'histoire. En effet, ces théories, si elles se sont renouvelées depuis le 11 septembre 2001, puisent leur rhétorique et leur vision du monde dans les idéologies réactionnaires et antisémites du XIXème siècle. Il est indispensable de les contextualiser et de penser l'impact que peut avoir l'absence ou le déficit de traitement des questions coloniales et des discriminations qui traversent la société française. En effet, le conspirationnisme se nourrit des ressentiments, des refoulés en s'appuyant des différence de traitement, réelles ou perçues, des souffrances.

* L'ère du complotisme, la maladie d'une société fracturée, Les Petits Matins



UN ESPACE DE TRAVAIL
QUI PRIVILÉGIE L'ANALYSE
DE PRATIQUES, LA MISE
EN RÉSEAU ET LE PARTAGE
DE RESSOURCES.

LE GROUPE D'APPUI
S'INSCRIT DANS LES
DYNAMIQUES ET DISPOSITIFS
EXISTANTS, MAIS NE S'Y
SUBSTITUE EN AUCUN CAS.



- **Confidentialité**
- **Liberté de parole**
- **Ecoute**
- **Non-jugement**
- **Confiance mutuelle**



Groupe d'appui et de prévention des discriminations et des radicalisations

Groupe d'appui, pluridisciplinaire et interinstitutionnel mobilisable pour soutenir les professionnel-le-s du territoire dans leurs réflexions et recherches *d'orientations, d'actions*. Ce groupe traite des situations de de rupture en lien avec des questions de laïcité, discriminations et radicalisation. Il est piloté par Brest Métropole.

CHARTRE DE FONCTIONNEMENT

Préalables :

Ce groupe d'appui s'inscrit dans la dynamique de la formation-action « *Prévention des dérives sectaires et de la radicalisation violente, promotion de la laïcité et de la lutte contre les discriminations religieuses* ».

Les membres de groupe ne sont pas des formateur.trice.s mais bien des personnes ressources, susceptibles d'aiguiller, d'orienter, d'appuyer d'autres professionnel-le-s vers une recherche de solutions ou des prises de décisions.

Pour fonctionner, ce groupe s'inscrit dans un territoire et un maillage institutionnel. Il n'a pas vocation à s'y substituer. De même, il est nécessaire que ce groupe soit reconnu par les institutions auxquelles appartiennent ses membres afin d'en assurer la continuité. Ainsi, il ne repose pas directement sur l'engagement personnel des professionnel.le.s qui le composent mais bien sur une mobilisation partagée et reconnue.

Ce groupe est pluridisciplinaire, mixte, divers et doit rester ouvert et égalitaire dans son fonctionnement.

Objectifs :

1. **Accompagner des professionnel.le.s qui seraient confronté.es à des situations de rupture,**
2. **Être en veille permanente sur les ressources existantes, au local comme au national, l'actualité des sujets tant du point de vue des sciences sociales que de l'action publique,**
3. **Créer un réseau interinstitutionnel et pluridisciplinaire,**
4. **Développer un espace d'analyse de pratiques autour de projets qui traitent des questions de discriminations, de laïcité et de radicalisation à l'échelle du territoire,**
5. **Accompagner les initiatives émergentes et les professionnel.le.s qui les portent.**
6. **Contribuer à la sensibilisation des acteur.trice.s du territoire.**

Temporalité :

Le groupe se réunit 1 fois tous les 2 mois, 1 journée.

Le groupe est mobilisable à tous moments, soit par petits groupes sur des situations ponctuelles, soit via la liste de diffusion à distance.

Composition :

Le groupe est composé des personnes ayant suivi la formation-action.

Le groupe est ouvert ponctuellement à des professionnel.le.s directement confronté.e.s à des situations de rupture.

Le groupe pourra inclure de nouveaux.elles professionnel.le.s, dans la limite du nombre permettant un fonctionnement serein et efficace, soit une trentaine de personnes.

Les institutions souhaitant que des professionnel.le.s de leur structure rejoignent le groupe devront s'assurer que ces dernier.ère.s aient suivi une ou plusieurs formations sur le sujet.

Principes déontologiques :

Le groupe d'appui ne se substitue ni aux professionnel-le-s dans l'accompagnement des personnes ni aux instances mandatées. Il est **ressource et appui** mais pas intervenant direct ou décisionnaire.

Le groupe et ses membres seront tenu-e-s à la confidentialité. **Le secret professionnel** lié à la charte déontologique de chaque profession représentée dans le groupe sera respecté. L'anonymat sera préservé. Les informations délivrées durant les rencontres ne pourront être diffusées à l'extérieur du groupe sans l'accord du groupe.

Les échanges devront se faire dans le respect du cadre suivant :

- **Confidentialité**
- **Liberté de parole**
- **Ecoute**
- **Non-jugement**
- **Confiance mutuelle**

Les membres du groupe s'engagent à mettre en commun les ressources et les informations concernant l'actualité des sujets traités.

Temps d'échange

Par groupes de 5 à 6, puis en plénière.